

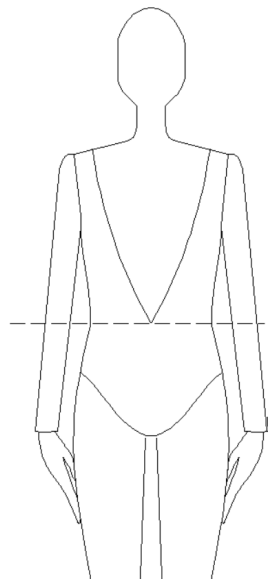


MAK·ESA

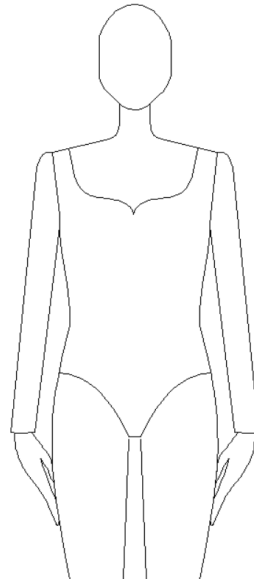
Pattern Hack

Body BALOTTA

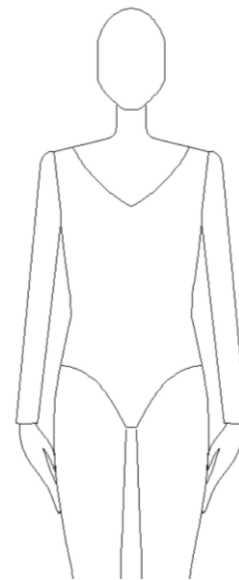
Verschiedene Ausschnittschablonen und Belege als Schnitterweiterung zu Body BALOTTA.



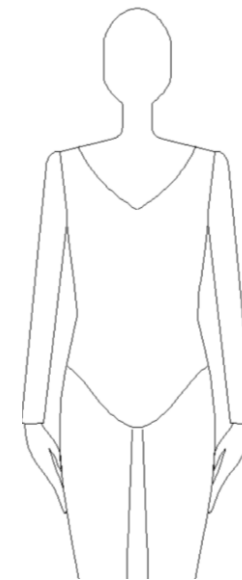
Rückenteil
tiefer Rückenausschnitt



Vorderteil
Herz- Ausschnitt



Vorderteil
V- Ausschnitt



Rückenteil
V- Ausschnitt

PAPIERSCHNITT:

Der Ausdruck der Ausschnittschablonen und Belegen erfolgt auf zehn A4 Blättern. Der Rahmen soll dir das exakte zusammenkleben erleichtern. Der Plan unten erklärt, wie die Blätter richtig zusammengefügt werden. Dieselben Buchstaben und Zahlen sind auch auf den Ausdrucken links unten zu finden.

Nachdem du die Blätter zusammengeklebt hast, kannst du die Teile ausschneiden.

Falls du nur eine bestimmte Ausschnittvariante benötigst, kannst du in den Druckeinstellungen den Seitenbereich eingeben.

Tiefer Rückenausschnitt (Seite 7-10)

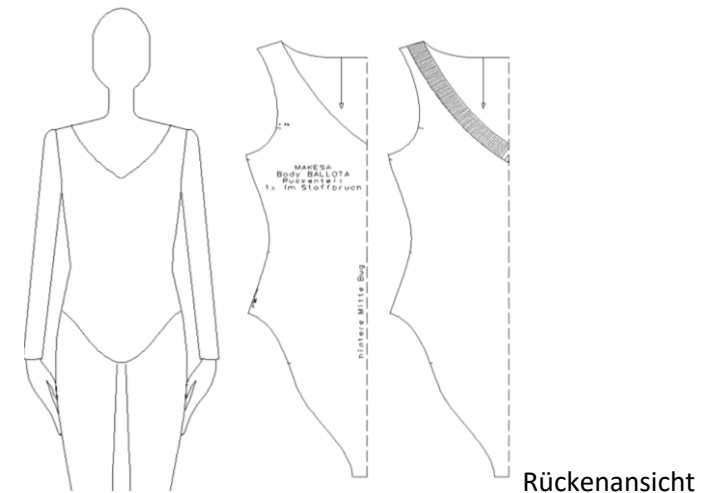
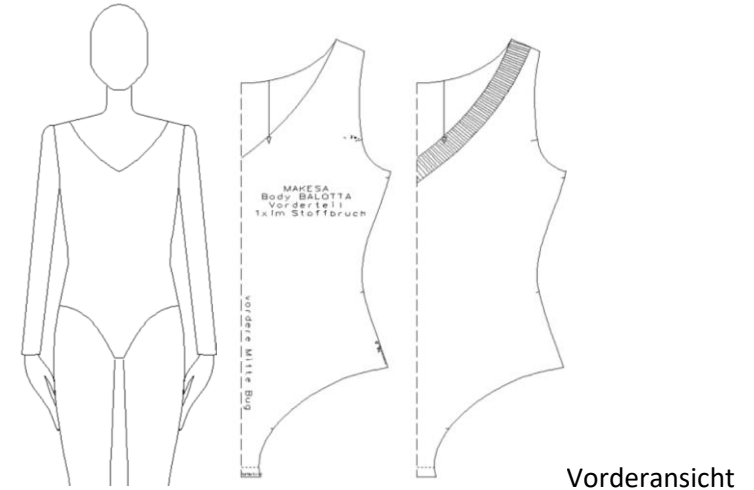
V- Ausschnitt hinten (Seite 5-6)

V- Ausschnitt vorne (Seite 3-4)

Herzausschnitt vorne (Seite 1-2)

Pro Ausschnittvariante gibt es immer eine **Schnittschablone**, die du auf dein Bodyschnittteil auflegen kannst, um den Ausschnitt einzuzichnen und ein **Schnittteil für den Beleg**, damit du gleich zuschneiden kannst. Es folgt eine Erklärung mit Bildern.

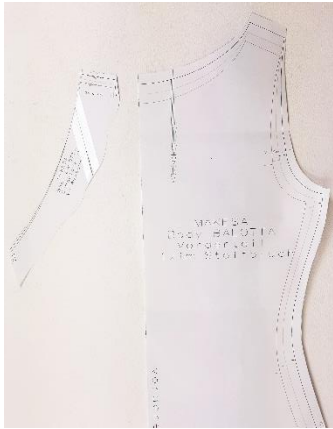
V- AUSSCHNITT IM VORDER- UND RÜCKENTEIL



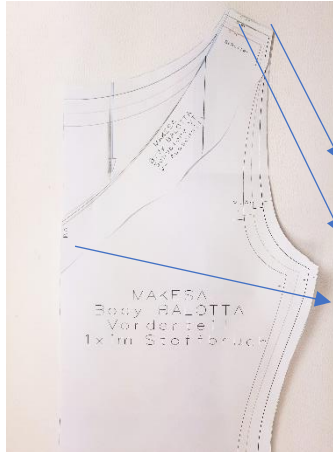
Dieser weit auslaufende V- Ausschnitt führt ca. bis zur Armlochhöhe und ist so gestaltet, dass im Rückenteil der BH nicht sichtbar ist.

Auf den Bildern siehst du, wie ich den Rückenausschnitt und in weiterer Folge den Beleg am Schnittteil eingezeichnet habe. Diese Bilder dienen als reine Information an dich.

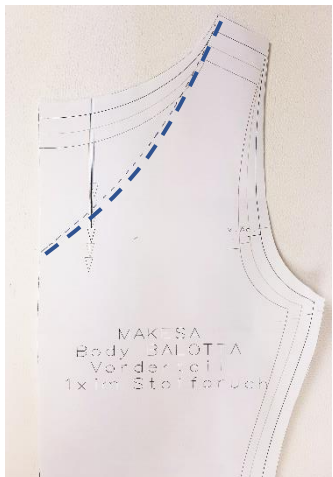
Schnitt vorbereiten



Ausschnittschablone und passendes Schnittteil vorbereiten.



Ausschnittschablone auf das Schnittteil legen. Dabei beachten, dass
das angedeutete Armloch,
die Schulter und
die VM
aufeinandertreffen.



Die Ausschnittkante auf das Schnittteil zeichnen.

Zuschneiden und Fixieren



Schnittteil Body mit neuem Ausschnitt und passendes Belegteil zuschneiden.

Am Beleg wird an der Ausschnittkante 1cm Nahtzugabe geben, bei Schulter und unterer Kante 0cm.

Am großen Schnittteil wird rundherum 1cm Nahtzugabe eingezeichnet.

Der Beleg ist somit um einen cm kürzer als das große Schnittteil. Beim Nähen kannst du den Beleg unter leichter Spannung aufnähen und hast somit den Vorteil, dass der Ausschnitt sicher nicht absteht.



Ich empfehle dir den Beleg und die Spitze des V-Ausschnittes mit aufbügelbarer Klebeinlage zu verstärken.



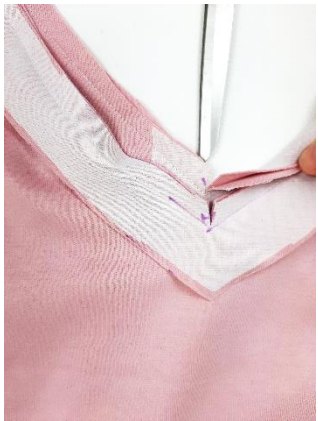
Nähen

Schulternähte jeweils am Body und am Beleg zusammennähen und Nahtzugabe auseinanderbügeln (oder in eine Richtung).





Beleg mit der rechten Stoffseite auf die rechte Seite des Bodys stecken und bei einem cm aufnähen.

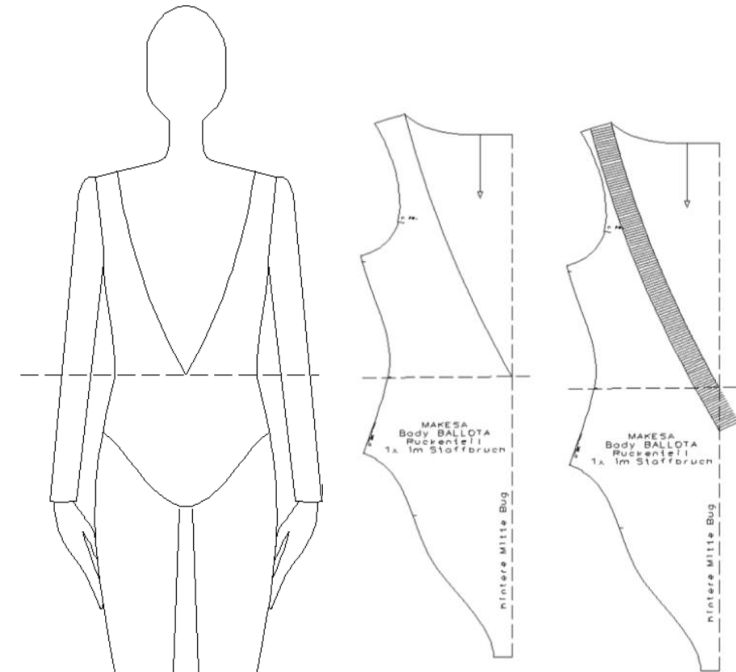


In den Spitzen des V- Ausschnittes knapp bis zur Naht einschneiden.



Den Beleg zur linken Seite bügeln und entweder mit doppelseitiger Bügeleinlage fixieren oder von außen in gewünschter Breite absteppen.

TIEFER RÜCKENAUSSCHNITT



Dieser tiefe Rückenausschnitt führt bis in die Taille. Auf den Bildern siehst du, wie ich den Rückenausschnitt und in weiterer Folge den Beleg am Schnittteil eingezeichnet habe. Diese Bilder dienen als reine Information an dich.





Schnittteile zuschneiden und mit Bügeleinlage fixieren (siehe Beschreibung bei V- Ausschnitt).

(Auf Grund von Stoffmangel musste ich hier den Beleg im RT mit Naht an der RM zuschneiden)

Den Rückenteilausschnitt am besten mit einem 1cm breiten Bügeleinlagestreifen fixieren (gib acht, dass der Ausschnitt flach am Bügelbrett aufliegt und dabei nicht ausgedehnt wird).



Schulternähte am Body und am Beleg nähen und Nahtzugaben bügeln.



Beleg mit der rechten Seite auf die rechte Seite des Bodys stecken und bei 1cm annähen.



Beleg auf die linke Seite des Bodys bügeln.

Bügelhilfe: Lege den Body mit der linken Stoffseite auf den Bügeltisch, dann bügelst du den Beleg zur Mitte (siehe Bild).

Drehe den Body mit der linken Stoffseite zur dir und bügle den Beleg nach Innen.



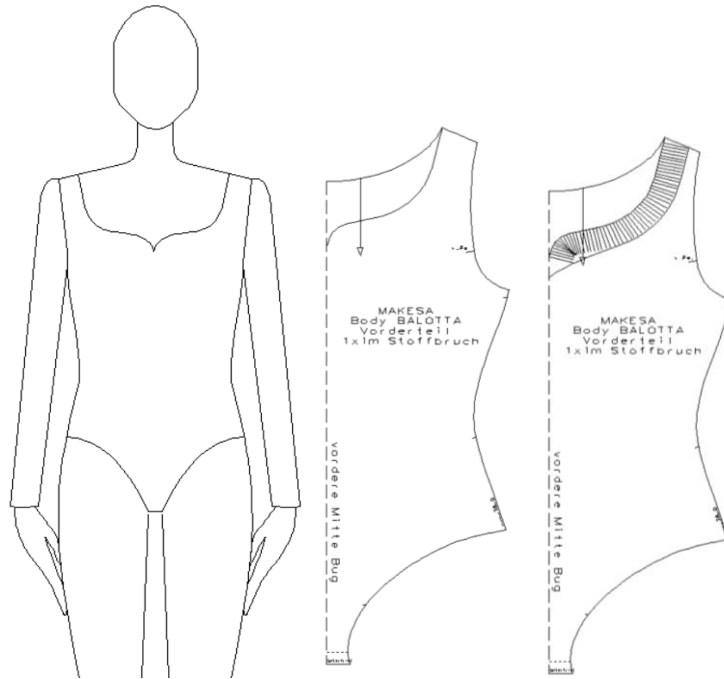
Achte darauf, dass die Spitze des tiefen Rückenausschnittes bis knapp zur Naht eingezwickelt ist, dann erhältst du eine exakt Spitze ohne Falten.



Stecke den Beleg an und steppe in gewünschter Breite den Beleg an.

Natürlich kannst du auch doppelseitige Klebeinlage zum Fixieren benutzen.

HERZAUSSCHNITT IM VORDERTEIL



Diese Ausschnittvariante folgt demselben Prinzip der voran gegangenen Beschreibungen.

© Theresa Mayer – MAKESA

Alle Rechte dieser Anleitung, des Schnittes und des Bildmaterials liegen bei Theresa Mayer.

Dieser Schnitt darf für die Anfertigung von Kleidungsstücken für den Eigenbedarf verwendet werden.

Eine kommerzielle Nutzung des Schnittes, die Anfertigung von Kleidungsstücken zum Verkauf, die Anfertigung größerer Bekleidungsserien oder das Vervielfältigen des Schnittes ist verboten.

Für eventuelle Fehler in der Anleitung kann keine Haftung übernommen werden.